

Ferrouk Abdel-Ghani

Niakate Ibrehima

BTS SIO 1

## Document de validation de compétences

---

### **AP2 : Intranet**

Dates du projet

06/02/2026 au 13/02/2026

Equipe

Groupe 2

## Présentation du contexte d'entreprise

Dans le cadre de notre mission au sein de la SSII NetworkSI, nous accompagnons la Maison des Ligues dans l'évolution de son infrastructure informatique.

Nous avons déjà franchi une première étape en mettant en place une solution de centralisation réseau des accès utilisateurs ainsi qu'un serveur de fichiers s'appuyant sur un contrôleur de domaine Active Directory.

Actuellement, la Maison des Ligues nous sollicite pour déployer un nouvel outil de gestion des adhérents. Il s'agit d'une solution web intranet destinée au service comptabilité. En parallèle, nous devons configurer un accès FTP pour permettre aux développeurs de réaliser les mises à jour du site.

L'entreprise ayant choisi d'héberger ses serveurs en interne, nous allons intégrer l'ensemble de cette solution au réseau que nous avons déjà déployé.

### 1. Objectifs attendus

A.1 Installation de l'environnement

A.2 Paramétrage IP

A.3 Configuration de l'accès à distance SSH au serveur

A.4 Installation du serveur web

A.5 Fiche de configuration et rapport de tests du service web

A.6 Installation du serveur FTP

A.7 Sécurisation du serveur FTP

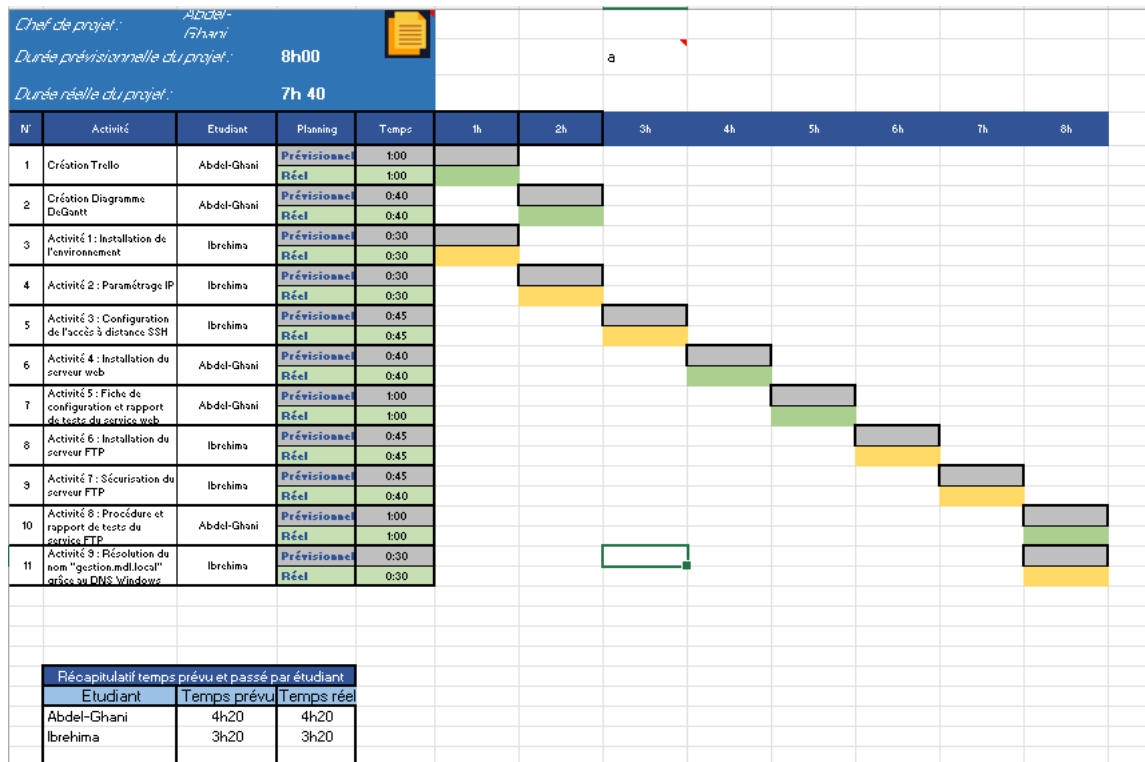
Les utilisateurs dev1, dev2 et dev3 auront les droits de lecture/écriture sur le dossier contenant les pages du site /var/www/html et seront membre du groupe devs.

A.8 Procédure et rapport de tests du service FTP

A.9 Résolution du nom « gestion.mdl.local » grâce au DNS Windows Server

## A.10 Déploiement du raccourci d'accès au site de gestion sur les bureaux des profils utilisateurs du service comptabilité

### 2. Plan de travail



### 3. Réalisation

#### A.1 Installation de l'environnement

```
configuring apt
curtin command in-target
Installing system
executing curtin install initial step
executing curtin install partitioning step
curtin command install
  configuring storage
    running 'curtin block-meta simple'
    curtin command block-meta
      removing previous storage devices
      configuring disk: disk-sda
        configuring partition: partition-0
        configuring partition: partition-1
        configuring format: format-0
        configuring partition: partition-2
        configuring lvm_volgroup: lvm_volgroup-0
        configuring lvm_partition: lvm_partition-0
        configuring format: format-1
        configuring mount: mount-1
        configuring mount: mount-0
    executing curtin install extract step
    curtin command install
      writing install sources to disk
      running 'curtin extract'
      curtin command extract
        acquiring and extracting image from cp:///tmp/tmp6x68agqo/mount
    configuring keyboard
    curtin command in-target
    executing curtin install curthooks step
    curtin command install
    configuring installed system
    running 'curtin curthooks'
    curtin command curthooks
      configuring apt configuring apt
      installing missing packages
      installing packages on target system: ['grub-pc']
      configuring iscsi service
      configuring raid (mdadm) service
      configuring NVMe over TCP
      installing kernel
```

[ View full log ]

## A.2 Paramétrage IP

```
root@ap2:/home/ap2# nano /etc/netplan/50-cloud-init.yaml
```

### Modification du fichier config ip :

```
GNU nano 6.2 /etc/netplan/00-installer-config.yaml *
# This is the network config written by 'subiquity'
network:
  ethernets:
    eth0:
      dhcp4: true
      addresses:
        - 172.18.20.3/24
      routes:
        - to: 0.0.0.0/0
          via: 172.18.255.254
      nameservers:
        addresses:
          - 172.18.20.2
  version: 2
```

Help Write Out Where Is Cut Execute Location M-U Undo M-R Set  
Exit Read File Replace Paste Justify Go To Line M-E Redo M-G Copy

## A.3 Configuration de l'accès à distance SSH au serveur

### Installation de OpenSSH pour un contrôle à distance sécurisé

```
ubuntu server22.0 sur CAMPUS20-02 - Connexion à un ordinateur virtuel
Fichier Action Média Presse-papiers Affichage Aide
30,4 Mo réceptionnés en 40s (769 ko/s)
Lecture des listes de paquets... Fait
E: Impossible de récupérer http://archive.ubuntu.com/ubuntu/dists/jammy/main/i18n/by-hash/SHA256/77b31b004ee0b79d05676eb2
8cb6a7b3ba4c4e337c7056174b4b346a Somme de contrôle de hachage incohérente
Hashes of expected file:
- Filesize:486372 [weak]
- SHA256:77b31b004ee0b79d05676eb2dbd5dfca8cb6a7b3ba4c4e337c7056174b4b346a
- SHA1:abcc312206e17ab05f15e5e7663b102adb661e7a [weak]
- MD5Sum:7c0d5af41f29047e901183653c9f644a [weak]
Hashes of received file:
- SHA256:b3c8c6c1ef18d3c18b27efd36801b851443aa7a99c9ba9b398bc713d9bda8e5eb
- SHA1:5a2ab77270d1ce2bdefcd1aa5cbfe6460529162c [weak]
- MD5Sum:a72ff49de9ca5b4df443076976b97013 [weak]
- Filesize:486372 [weak]
Last modification reported: Thu, 21 Apr 2022 17:16:39 +0000
Release file created at: Thu, 21 Apr 2022 17:16:08 +0000
E: Impossible de récupérer http://archive.ubuntu.com/ubuntu/dists/jammy/restricted/i18n/by-hash/SHA256/a164d5cfc09ebb392d
b72fb13811316bc589ad43ba982b6273f52aad8
E: Impossible de récupérer http://security.ubuntu.com/ubuntu/dists/jammy-security/main/cnf/by-hash/SHA256/621136519037a5a
86a45588a8b4f9102c1065af80f5b7232c83d5f5c1 Somme de contrôle de hachage incohérente
Hashes of expected file:
- Filesize:14080 [weak]
- SHA256:621136519037a5a2ffd6cfe6a45588a8b4f9102c1065af80f5b7232c83d5f5c1
- SHA1:4893317def951e1f19eb25d8ca10e0e936382775 [weak]
- MD5Sum:6c784e00439d851aa1d19258431a64c6 [weak]
Hashes of received file:
- SHA256:2b934a56532e6e77cdc685e99c3ad55ddb4d86b73a8a1eea94f29adadc9dd1ed
- SHA1:a0c2363d911f86c34df8d986dce24ec54eabd9a3 [weak]
- MD5Sum:e6d64717530d4cfa77c80f4119c06036 [weak]
- Filesize:14080 [weak]
Last modification reported: Thu, 12 Feb 2026 22:57:29 +0000
Release file created at: Fri, 13 Feb 2026 09:37:06 +0000
E: Impossible de récupérer http://security.ubuntu.com/ubuntu/dists/jammy-security/restricted/cnf/by-hash/SHA256/6d3dc130f
7e3d22c45ea5213c095fb4cc4ea70ac64c27aad6e983296b
E: Le téléchargement de quelques fichiers d'index a échoué, ils ont été ignorés, ou les anciens ont été utilisés à la pla
groupe2@srv-intranet:~$ [ 491.765760] hv_balloon: Balloon request will be partially fulfilled. Balloon floor reached.
[ 491.872327] hv_balloon: Balloon request will be partially fulfilled. Balloon floor reached.
[ 491.953842] hv_balloon: Balloon request will be partially fulfilled. Balloon floor reached.
[ 492.029728] hv_balloon: Balloon request will be partially fulfilled. Balloon floor reached.
[ 492.173503] hv_balloon: Balloon request will be partially fulfilled. Balloon floor reached.
groupe2@srv-intranet:~$ sudo apt-get install openssh-server
Lecture des listes de paquets... Fait
Construction de l'arbre des dépendances... Fait
Lecture des informations d'état... Fait
openssh-server est déjà la version la plus récente (1:8.9p1-3ubuntu0.13).
0 mis à jour, 0 nouvellement installés, 0 à enlever et 184 non mis à jour.
```

Configuration du SSH :

```
groupe2@srv-intranet:~
* Management: https://landscape.canonical.com
* Support: https://ubuntu.com/pro

System information as of ven. 13 févr. 2026 13:59:37 UTC

System load: 0.1          Processes: 104
Usage of /: 8.2% of 61.21GB Users logged in: 1
Memory usage: 38%       IPv4 address for eth0: 172.18.20.3
Swap usage: 0%

* Strictly confined Kubernetes makes edge and IoT secure. Learn how MicroK8s
  just raised the bar for easy, resilient and secure K8s cluster deployment.

https://ubuntu.com/engage/secure-kubernetes-at-the-edge

La maintenance de sécurité étendue pour Applications n'est pas activée.

188 mises à jour peuvent être appliquées immédiatement.
Pour afficher ces mises à jour supplémentaires, exécuter : apt list --upgradable

Enable ESM Apps to receive additional future security updates.
See https://ubuntu.com/esm or run: sudo pro status

New release '24.04.4 LTS' available.
Run 'do-release-upgrade' to upgrade to it.

Last login: Fri Feb 13 13:59:37 2026 from 172.18.0.236
groupe2@srv-intranet:~$
```

## Test config ip avec un ping 8.8.8.8

```
Swap usage: 0%

La maintenance de sécurité étendue pour Applications n'est pas activée.

0 mise à jour peut être appliquée immédiatement.

Enable ESM Apps to receive additional future security updates.
See https://ubuntu.com/esm or run: sudo pro status

Last login: Fri Feb 6 15:30:41 UTC 2026 on tty1
groupe2@srv-intranet:~$ pi,h
pi,h: command not found
groupe2@srv-intranet:~$ ping 8.8.8.8
PING 8.8.8.8 (8.8.8.8) 56(84) bytes of data:
64 bytes from 8.8.8.8: icmp_seq=1 ttl=114 time=7.40 ms
64 bytes from 8.8.8.8: icmp_seq=2 ttl=114 time=8.83 ms
64 bytes from 8.8.8.8: icmp_seq=3 ttl=114 time=6.13 ms
64 bytes from 8.8.8.8: icmp_seq=4 ttl=114 time=6.45 ms
64 bytes from 8.8.8.8: icmp_seq=5 ttl=114 time=8.68 ms
64 bytes from 8.8.8.8: icmp_seq=6 ttl=114 time=5.70 ms
64 bytes from 8.8.8.8: icmp_seq=7 ttl=114 time=7.80 ms
64 bytes from 8.8.8.8: icmp_seq=8 ttl=114 time=6.61 ms
64 bytes from 8.8.8.8: icmp_seq=9 ttl=114 time=6.12 ms
64 bytes from 8.8.8.8: icmp_seq=10 ttl=114 time=8.36 ms
64 bytes from 8.8.8.8: icmp_seq=11 ttl=114 time=6.11 ms
64 bytes from 8.8.8.8: icmp_seq=12 ttl=114 time=6.68 ms
64 bytes from 8.8.8.8: icmp_seq=13 ttl=114 time=6.36 ms
64 bytes from 8.8.8.8: icmp_seq=14 ttl=114 time=6.37 ms
^C
--- 8.8.8.8 ping statistics ---
14 packets transmitted, 14 received, 0% packet loss, time 13023ms
rtt min/avg/max/mdev = 5.699/6.969/8.825/1.005 ms
groupe2@srv-intranet:~$ ip a
1: lo: <LOOPBACK,UP,LOWER_UP> mtu 65536 qdisc noqueue state UNKNOWN group default qlen 1000
    link/loopback 00:00:00:00:00:00 brd 00:00:00:00:00:00
    inet 127.0.0.1/8 scope host lo
        valid_lft forever preferred_lft forever
    inet6 ::1/128 scope host
        valid_lft forever preferred_lft forever
2: eth0: <BROADCAST,MULTICAST,UP,LOWER_UP> mtu 1500 qdisc mq state UP group default qlen 1000
    link/ether 00:15:5d:6d:5c:0e brd ff:ff:ff:ff:ff:ff
    inet 172.18.20.3/16 brd 172.18.255.255 scope global eth0
        valid_lft forever preferred_lft forever
    inet6 fe80::215:5dff:fe6d:5c0e/64 scope link
        valid_lft forever preferred_lft forever
groupe2@srv-intranet:~$
```

## A.4 Installation du serveur web

Commande pour installer le serveur web apache2

```
NO VM guests are running outdated hypervisor (qemu) b
groupe2@srv-intranet:~$ sudo apt install apache2 -y
État: Exécution
```

Configuration de Apache2

```
groupe2@srv-intranet:~$ nano /etc/apache2/sites-available/gestion.conf
GNU nano 6.2 /etc/apache2/sites-available/gestion.conf
<VirtualHost *:80>
  ServerName gestion.edl.local
  ServerAdmin admin@.local
  DocumentRoot /var/www/gestion

  <Directory /var/www/gestion>
    AllowOverride All
    Require all granted
  </Directory>

  ErrorLog ${APACHE_LOG_DIR}/gestion_error.log
  CustomLog ${APACHE_LOG_DIR}/gestion_access.log combined
</VirtualHost>
```

## A.6 Installation du serveur FTP

Installation du serveur ftp notamment grâce à la commande `sudo apt install vsftpd`

```

Enable ESM Apps to receive additional Future security updates.
See https://ubuntu.com/esm or run: sudo pro status

New release '24.04.4 LTS' available.
Run 'do-release-upgrade' to upgrade to it.

Last login: Fri Feb 13 14:49:04 2026 from 172.18.0.175
groupe2@srv-intranet:~$
groupe2@srv-intranet:~$ sudo apt install vsftpd
[sudo] password for groupe2:
Lecture des listes de paquets... Fait
Construction de l'arbre des dépendances... Fait
Lecture des informations d'état... Fait
E: Impossible de trouver le paquet vsftpd
groupe2@srv-intranet:~$
groupe2@srv-intranet:~$ sudo apt install vsftpd
Lecture des listes de paquets... Fait
Construction de l'arbre des dépendances... Fait
Lecture des informations d'état... Fait
Les paquets supplémentaires suivants seront installés :
  ssl-cert
Les NOUVEAUX paquets suivants seront installés :
  ssl-cert vsftpd
0 mis à jour, 2 nouvellement installés, 0 à enlever et 184 non mis à jour.
Il est nécessaire de prendre 140 ko dans les archives.
Après cette opération, 391 ko d'espace disque supplémentaires seront utilisés.
Souhaitez-vous continuer ? [O/n] O
Réception de :1 http://archive.ubuntu.com/ubuntu jammy/main amd64 ssl-cert all 1.1.2 [17,4 kB]
Réception de :2 http://archive.ubuntu.com/ubuntu jammy-updates/main amd64 vsftpd amd64 3.0.5-0ubuntu1.1 [123 kB]
140 ko réceptionnés en 1s (231 ko/s)
Préconfiguration des paquets...
Sélection du paquet ssl-cert précédemment désélectionné.
(Lecture de la base de données... 74666 fichiers et répertoires déjà installés.)
Préparation du dépaquetage de .../ssl-cert_1.1.2_all.deb ...
Dépaquetage de ssl-cert (1.1.2) ...
Sélection du paquet vsftpd précédemment désélectionné.
Préparation du dépaquetage de .../vsftpd_3.0.5-0ubuntu1.1_amd64.deb ...
Dépaquetage de vsftpd (3.0.5-0ubuntu1.1) ...
Paramétrage de ssl-cert (1.1.2) ...
Paramétrage de vsftpd (3.0.5-0ubuntu1.1) ...
Created symlink /etc/systemd/system/multi-user.target.wants/vsftpd.service → /lib/systemd/system/vsftpd.service.
Traitement des actions différées (« triggers ») pour man-db (2.10.2-1) ...
Scanning processes...
Scanning linux images...

Running kernel seems to be up-to-date.

No services need to be restarted.

No containers need to be restarted.

No user sessions are running outdated binaries.

No VM guests are running outdated hypervisor (qemu) binaries on this host.
groupe2@srv-intranet:~$

```

On vérifie si le serveur FTP est bien actif grâce à la commande sudo systemctl status vsftpd

```

groupe2@srv-intranet:~$
Construction de l'arbre des dépendances... Fait
Lecture des informations d'état... Fait
Les paquets supplémentaires suivants seront installés :
  ssl-cert
Les NOUVEAUX paquets suivants seront installés :
  ssl-cert vsftpd
0 mis à jour, 2 nouvellement installés, 0 à enlever et 184 non mis à jour.
Il est nécessaire de prendre 140 ko dans les archives.
Après cette opération, 391 ko d'espace disque supplémentaires seront utilisés.
Souhaitez-vous continuer ? [O/n] O
Réception de :1 http://archive.ubuntu.com/ubuntu jammy/main amd64 ssl-cert all 1.1.2 [17,4 kB]
Réception de :2 http://archive.ubuntu.com/ubuntu jammy-updates/main amd64 vsftpd amd64 3.0.5-0ubuntu1.1 [123 kB]
140 ko réceptionnés en 1s (231 ko/s)
Préconfiguration des paquets...
Sélection du paquet ssl-cert précédemment désélectionné.
(Lecture de la base de données... 74666 fichiers et répertoires déjà installés.)
Préparation du dépaquetage de .../ssl-cert_1.1.2_all.deb ...
Dépaquetage de ssl-cert (1.1.2) ...
Sélection du paquet vsftpd précédemment désélectionné.
Préparation du dépaquetage de .../vsftpd_3.0.5-0ubuntu1.1_amd64.deb ...
Dépaquetage de vsftpd (3.0.5-0ubuntu1.1) ...
Paramétrage de ssl-cert (1.1.2) ...
Paramétrage de vsftpd (3.0.5-0ubuntu1.1) ...
Created symlink /etc/systemd/system/multi-user.target.wants/vsftpd.service → /lib/systemd/system/vsftpd.service.
Traitement des actions différées (« triggers ») pour man-db (2.10.2-1) ...
Scanning processes...
Scanning linux images...

Running kernel seems to be up-to-date.

No services need to be restarted.

No containers need to be restarted.

No user sessions are running outdated binaries.

No VM guests are running outdated hypervisor (qemu) binaries on this host.
groupe2@srv-intranet:~$
groupe2@srv-intranet:~$ sudo systemctl start vsftpd
*** AUTHENTICATING FOR org.freedesktop.systemd1.manage-units ***
Authentication is required to start 'vsftpd.service'.
Authenticating as: groupe2
password:
*** AUTHENTICATION COMPLETE ***
groupe2@srv-intranet:~$ sudo systemctl start vsftpd
[sudo] password for groupe2:
groupe2@srv-intranet:~$ sudo systemctl status vsftpd
● vsftpd.service - vsftpd FTP server
   Loaded: loaded (/lib/systemd/system/vsftpd.service; enabled; vendor preset: enabled)
   Active: active (running) since Fri 2026-02-13 14:58:00 UTC; 25min ago
     Main PID: 1340 (vsftpd)
       Tasks: 1 (limit: 6799)
      Memory: 840.0K
             CPU: 5ms
      CGroup: /system.slice/vsftpd.service
             └─1340 /usr/sbin/vsftpd /etc/vsftpd.conf

févr. 13 14:58:00 srv-intranet systemd[1]: Starting vsftpd FTP server..
févr. 13 14:58:00 srv-intranet systemd[1]: Started vsftpd FTP server.
groupe2@srv-intranet:~$

```

## A.7 Sécurisation du serveur FTP

création d'une structure de travail pour des utilisateurs avec la création d'un groupe devs où on y a ajouter des utilisateurs nommé dev1, dev2 et dev3.

```
groupe2@srv-intranet:~$
Febv. 13 14:58:00 srv-intranet systemd[1]: Started vsftpd FTP server.
groupe2@srv-intranet:~$
groupe2@srv-intranet:~$
groupe2@srv-intranet:~$ sudo addgroup devs
Adding group 'devs' (GID 1001) ...
Done.
groupe2@srv-intranet:~$ sudo adduser dev1 --ingroup devs
Adding user 'dev1' ...
Adding new user 'dev1' (1001) with group 'devs' ...
Creating home directory '/home/dev1' ...
Copying files from '/etc/skel' ...
New password:
Retype new password:
passwd: password updated successfully
Changing the user information for dev1
Enter the new value, or press ENTER for the default
  Full Name []:
  Room Number []:
  Work Phone []:
  Home Phone []:
  Other []:
Is the information correct? [Y/n]
groupe2@srv-intranet:~$ sudo adduser dev1 --ingroup devs
adduser: The user 'dev1' already exists.
groupe2@srv-intranet:~$ sudo adduser dev2 --ingroup devs
Adding user 'dev2' ...
Adding new user 'dev2' (1002) with group 'devs' ...
Creating home directory '/home/dev2' ...
Copying files from '/etc/skel' ...
New password:
Retype new password:
passwd: password updated successfully
Changing the user information for dev2
Enter the new value, or press ENTER for the default
  Full Name []:
  Room Number []:
  Work Phone []:
  Home Phone []:
  Other []:
Is the information correct? [Y/n] Y
groupe2@srv-intranet:~$ sudo adduser dev2 --ingroup devs
adduser: The user 'dev2' already exists.
groupe2@srv-intranet:~$ sudo adduser dev3 --ingroup devs
Adding user 'dev3' ...
Adding new user 'dev3' (1003) with group 'devs' ...
Creating home directory '/home/dev3' ...
Copying files from '/etc/skel' ...
New password:
Retype new password:
passwd: password updated successfully
Changing the user information for dev3
Enter the new value, or press ENTER for the default
  Full Name []:
  Room Number []:
  Work Phone []:
  Home Phone []:
  Other []:
Is the information correct? [Y/n] Y
groupe2@srv-intranet:~$ sudo adduser dev3 --ingroup devs
adduser: The user 'dev3' already exists.
```

Configuration du fichier conf ou on a les deux dernières lignes qui indiquent l'utilisation de clés et de certificats pour authentifier la connexion sécurisée. Et on peut notamment voir à la septième ligne que les utilisateurs sont limiter qu'à leur dossier personnel et ne peuvent parcourir le reste du serveur.

```
GNU nano 6.2
listen=NO
listen_ipv6=YES
anonymous_enable=NO
local_enable=YES
write_enable=YES
local_umask=002
chroot_local_user=YES
allow_writeable_chroot=YES
ssl_enable=YES
force_local_data_ssl=YES
force_local_authn_ssl=YES
ssl_tlsv1=YES
ssl_tlsv2=NO
ssl_sslv3=NO
rsa_cert_file=/etc/ssl/certs/ssl-cert-snakeoil.pem
rsa_private_key_file=/etc/ssl/private/ssl-cert-snakeoil.key
```

Ici nous avons la mise en place des permissions pour le groupe devs sur le serveur web. On donne les droits de lecture et d'écriture aux membres du groupe

```
Selection groupe2@srv-intranet-
passwd: password updated successfully
Changing the user information for dev1
Enter the new value, or press ENTER for the default
  Full Name []:
  Room Number []:
  Work Phone []:
  Home Phone []:
  Other []:
Is the information correct? [Y/n]
groupe2@srv-intranet:~$ sudo adduser dev1 --ingroup devs
adduser: The user 'dev1' already exists.
groupe2@srv-intranet:~$ sudo adduser dev2 --ingroup devs
Adding user 'dev2' ...
Adding new user 'dev2' (1802) with group 'devs' ...
Creating home directory '/home/dev2' ...
Copying files from '/etc/skel' ...
New password:
Retype new password:
passwd: password updated successfully
Changing the user information for dev2
Enter the new value, or press ENTER for the default
  Full Name []:
  Room Number []:
  Work Phone []:
  Home Phone []:
  Other []:
Is the information correct? [Y/n] Y
groupe2@srv-intranet:~$ sudo adduser dev2 --ingroup devs
adduser: The user 'dev2' already exists.
groupe2@srv-intranet:~$ sudo adduser dev3 --ingroup devs
Adding user 'dev3' ...
Adding new user 'dev3' (1803) with group 'devs' ...
Creating home directory '/home/dev3' ...
Copying files from '/etc/skel' ...
New password:
Retype new password:
passwd: password updated successfully
Changing the user information for dev3
Enter the new value, or press ENTER for the default
  Full Name []:
  Room Number []:
  Work Phone []:
  Home Phone []:
  Other []:
Is the information correct? [Y/n] Y
groupe2@srv-intranet:~$ sudo adduser dev3 --ingroup devs
adduser: The user 'dev3' already exists.
groupe2@srv-intranet:~$ sudo chown -R :devs /var/www/html
groupe2@srv-intranet:~$ sudo chmod -R 775 /var/www/html
groupe2@srv-intranet:~$ sudo nano /etc/vsftpd.conf
groupe2@srv-intranet:~$ sudo systemctl restart vsftpd
[sudo] password for groupe2:
groupe2@srv-intranet:~$
groupe2@srv-intranet:~$ sudo nano /etc/vsftpd.conf
groupe2@srv-intranet:~$ groupe2@srv-intranet:~$
groupe2@srv-intranet:~$ sudo chown -R :devs /var/www/html
groupe2@srv-intranet:~$ sudo chmod -R 775 /var/www/html
groupe2@srv-intranet:~$ ls -ld /var/www/html
dwxrwxr-x 2 root devs 4896 févr. 13 15:47 /var/www/html
groupe2@srv-intranet:~$
```

Test avec dev1 pour vérifier si les permission sont bien mise



